

Slutrapport

Emilkraftens förstudie kring integration och inkludering i den östra kommundelen,

i samarbete Eksjö kommun och Sveriges kommuner och regioner



MARIANNELUNDSBYGDENS UTVECKLING- OCH SERVICECENTRUM

Förstudie och Åtgärdsförslag Integration och inkludering i östra kommundelen

Innehåll

Bakgrund.....	3
Emilkraften.....	3
Metod - Medborgardialog för att förebygga och hantera komplexa samhällsfrågor kring integration	4
Projektorganisationen	5
Beskrivning av det geografiska området och målgruppen	7
Beskrivning av Migrationsverkets lokala verksamhet	9
Beskrivning av Eksjö kommuns verksamhet för integration.....	9
Skola.....	10
Flyktingmottagningen	10
Ungdomslotsar	11
Kartläggning av nuvarande initiativ för integration inom civilsamhället i östra kommundelen	12
Resultat av perspektivinsamlingen	14
Åtgärdsförslag.....	17
Arbetsgruppens förslag på områden att jobba vidare med	17
Avslutande reflektion.....	19
Bilaga.....	19

Bakgrund

Emilkraften tog kontakt med Eksjö kommun i slutet av 2018 då man ansåg att det fanns ett behov av att se över hur vi jobbar med integrationsfrågorna i den östra kommundelen. Emilkraften ansökte om ett medel från Eksjö kommun för att kunna genomföra en förstudie kring integration och inkludering i östra kommundelen, kommunstyrelsen beslutade att bevilja medel från kommunstyrelsens utvecklingspott. Bilaga 1.

I kommunens beslut framgår att förstudien går i linje med kommunens vision " Alla är vi Eksjö kommun" och blir en del i det strategiska arbetet när det gäller social hållbarhet. Eksjö kommun ser ett behov av att arbeta mer systematiskt och strategiskt med integration och inkludering. För att hantera dessa frågor kan medborgardialog vara ett verktyg. Sveriges Kommuner och Regioner (SKR) har under 2018-2019 erhållit särskilda resurser för att arbeta med medborgardialog i komplexa frågor kring integration och har fungerat som en samarbetspartner i förstudien.

Med de uppgifter Emilkraften, via Eksjö kommun, har fått fram visar det sig att det var många elever på Furulundskolan som var födda utanför Sveriges gränser. En tredjedel av de asylsökande i Jönköpings län fanns i Mariannelund. I Mariannelund var det många av medborgarna som hade ett annat ursprungsland än Sverige. Ett stort antal personer var personer som väntade på uppehållstillstånd och fanns inte med i kommunens statistik. Detta är en utmaning – och möjlighet – för alla som lever, bor och verkar i Mariannelund med omnejd.

Emilkraftens ägarföreningar ville göra en kartläggning av situationen, för att få förståelse för behoven och ta fram förslag på vilken typ av kortsiktig samt långsiktig lösning som är möjlig.

Den bild Emilkraften har är att det görs mycket bra för att skapa kontakt och vara en välkomnande miljö för nyanlända i den östra kommundelen. Enskilda personer och ideella föreningar gör imponerande insatser. Emilkraften upplever dock att det saknas ett system och en sammanhållande struktur, organisation och långsiktig plan för hur integrationsarbetet ska fungera. Detta gör att de insatser som genomförs är på individnivå, sårbara och troligen inte hållbara på sikt.

Emilkraften ville i förstudien ringa in behov vad gäller barn och unga, skola och fritid, näringsliv, kompetensförsörjning och sysselsättning, bostad och sociala sammanhang. Emilkraften ville utforska hur vi i kommunen tillsammans kan skapa förutsättningar för att människor ska vilja verka och bo i östra delen av Eksjö kommun.

Eksjö kommun tyckte att det var positivt att initiativet kom från Emilkraften och att det var en möjlighet att testa verktyget Medborgardialog i komplexa frågor. Tyngdpunkten i arbetet har legat på att lyfta olika perspektiv och att ha en dialog med ett stort antal medborgare för att bygga tillit och finna nya lösningar. Perspektiv har fått in inom områden som rör barn och unga, skola och fritid, näringsliv, kompetensförsörjning och sysselsättning, bostad och sociala sammanhang. En bild över integrationsinsatser i den östra kommundelen har sammanställts.

Emilkraften

I början på 1970-talet var Mariannelund fortfarande en egen kommun och samhället en köping. Sedan gick Mariannelund upp i storkommunen Eksjö som ligger 40 km bort, följden

av detta blev att medborgarna kände sig bortglömda av politikerna i Eksjö kommun. Bruket lades ner och det påverkade också andan i bygden negativt.

Det ledde till en process där 1 100 personer, dvs nästan alla invånare över 15 år, träffades i över 100 idékläckargrupper för att diskutera Mariannelunds framtid. Resultatet blev en mängd idéer och förslag på hur bygden kunde utvecklas positivt. Flera idéer är genomförda, andra fortfarande aktuella och några har ett passerat datum. Många invånare saknade en förlängd arm in till kommunen, någon som samlade bygden och hjälpte föreningslivet. Med andra ord en samlingspunkt för bygden.

Detta blev 1999 starten på Emilkraften i Mariannelund ekonomisk förening som idag ägs av sex medlemmar: Företagarföreningen i Mariannelund, Mariannelundsbygdens samhällsförening, LRF Mariannelund, Centrumkyrkan, Hjaltevad Mariannelund IS och Eksjö kommun.

Emilkraften har förverkligat många idéer och projekt som har genererat drygt 25 miljoner kronor i projektstöd genom åren vilket har kommit bygden till del i form av köpta tjänster, arbetstillfällen, inköp, investeringar mm.

Emilkraftens syfte är att vara ett forum för dialog mellan näringsliv, föreningsliv och medborgare med målsättning att stödja samhällsutvecklingen i den östra delen av Eksjö kommun.

Emilkraften har tre prioriterade utvecklingsområden:

- **Landsbygdsutveckling**
 - Stödja och finnas med som en naturlig part när andra aktörer vill genomföra gemensamhetsskapande aktiviteter eller utvecklingsprojekt.
 - Driva egna utvecklingsprojekt utifrån bygdens lokala förutsättningar.
 - Stödja utvecklingen av det lokala näringslivet, föreningslivet och besöksnäringen.
- **Turism/Besöksnäring**
 - Dagligt arbete med att upplysa och informera turister.
 - Arbeta med strategisk utveckling av besöksnäringen.
 - Stödja de lokala turistaktörerna.
 - Utveckla kontakter med regionala turistföretag och samverkansorgan i Småland.
- **Medborgarservice**
 - Erbjuder offentlig service.
 - Hjälpa och vägleda medborgarna utifrån olika samhällsfrågor.

Metod - Medborgardialog för att förebygga och hantera komplexa samhällsfrågor kring integration

Emilkraften lyfte den stora inflyttningen av personer med utländsk bakgrund och genomströmningen av dessa personer som en utmaning och möjlighet. Olika människor ser olika saker – har olika perspektiv vilket gör att man kan kalla frågan komplex. Komplexa frågor präglas av att ingen enskild aktör har en komplett bild av frågan eller sitter på svaren om vad som behöver göras. Det behövs trygga arenor där olika perspektiv kan konfronteras och sätt att hantera frågan behöver utvecklas tillsammans med alla som berörs; medborgare,

förtroendevalda, tjänstepersoner och andra intressenter. En medborgardialog kan vara en sådan arena och var den metod man valde för förstudien.

Eksjö kommun är tillsammans med 10 andra kommuner med i SKR:s nätverk för medborgardialog i komplexa frågor. SKR:s funktion har varit att utgöra den neutrala part som är en viktig framgångsfaktor för denna typ av utvecklingsarbete samt att delge sin expertis under hela processen.

Utbildning – medborgardialog

Flera tjänstepersoner i Eksjö kommun och verksamhetsledare på Emilkraften har deltagit i SKR:s utbildning i medborgardialog i komplexa frågor. Utbildningen innehöll en introduktion till medborgardialog i komplexa frågor samt förhållningssätt och konkreta verktyg som kan användas i olika faser av dialogmodellen. Teori och praktik illustrerades med aktuella exempel och erfarenheter. Deltagare fick en förståelse för dialogmodellens logik och olika moment samt verktyg som kan användas av samtalsledare.

Projektorganisationen

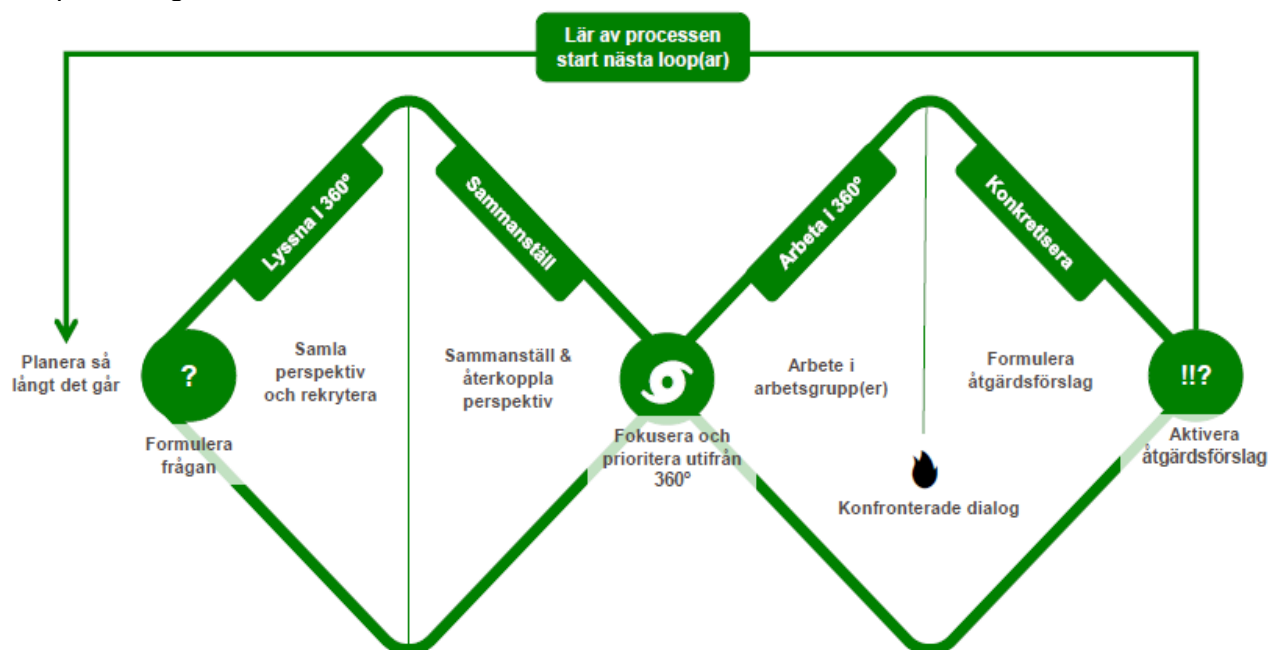
För att genomföra förstudien enligt SKRs modell för medborgardialog skapades en projektorganisation som bestod av tre olika typer av grupper; styrgrupp, projektgrupp och arbetsgrupp. Styrgruppen har haft i uppgift att leda arbetet, de har träffats regelbundet och varit aktiva i arbetsgruppen. Styrgruppen har bestått av Emilkraftens verksamhetsledare och samhällsvägledare, Eksjö kommuns tre kommunalråd, kommunchef, kanslichef och hållbarhetsstrateg.

Projektgruppen har letts av verksamhetsledare från Emilkraften och kanslichef från Eksjö kommun. I gruppen har samtalsledare från olika orter i den östra kommundelen varit med samt tjänstepersoner från Eksjö kommun. Projektgruppen är de som genomfört perspektivinsamlingen. Emilkraften har anlitat samtalsledare som har hållit samtal i intervjuform med samhällsmedborgare i Bruzaholm, Hjärtevad, Ingatorp och Mariannelund. Tjänstepersoner från Eksjö kommun har haft samtal med medarbetare i Eksjö kommun. Samtalsledarna är personer med god kännedom om de olika orterna och sektorerna i Eksjö kommun. Samtalsledarna har genomgått en utbildning där SKR höll i processen och undervisade. Projektgruppen har sammanställt perspektivrapporten.

Arbetsgruppens syfte var att utifrån perspektivrapporten jobba fram konkreta förslag som kan bidra till ett bra integrationsarbete. När dialogsamtalen genomfördes tillfrågades medborgare om de kunde tänka sig att vara med i denna arbetsgrupp. Emilkraften fick några som anmälde sitt intresse och därefter frågade man ytterligare några personer för att få en bred representation. Totalt bestod gruppen av 20 personer. Utöver styrgruppen ingick kommunpolis och ungdomshandläggare. Tio personer deltog utifrån att de var medborgare. Vi hade representation från flera platser i den östra kommundelen, inrikes- och utrikesfödda, olika åldrar och kön.

SKRs modell för medborgardialog i komplexa frågor

SKR, forskare och kommuner har tillsammans utvecklat en modell för medborgardialog i komplexa frågor.



För att enklare få en överblick över processen utformades en tidslinje.



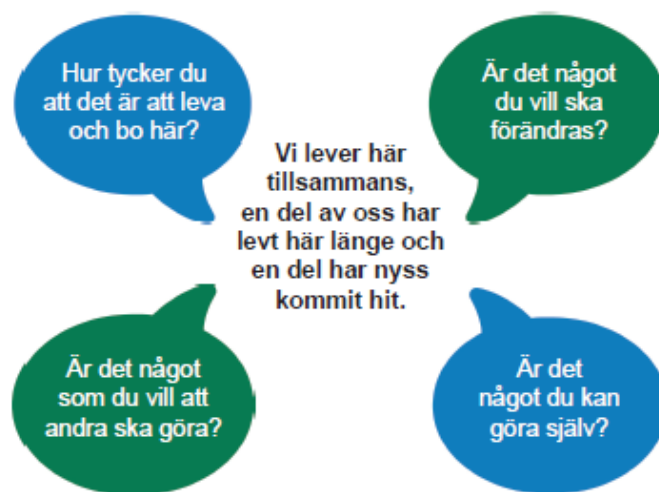
Formulera frågan

Styrgruppen och projektgruppen hade en gemensam uppstart för att få en gemensam bild över den komplexa frågan och hur processen skulle designas. Förslag på olika frågeformuleringar prövades på medborgare och frågeställningen ändrades utifrån synpunkter. Det jobbades mycket med research och förberedelser inför perspektivinsamlandet under vintern/våren 2019. Tillsammans kom man fram till att förstudien skulle utforska hur vi tillsammans kan skapa förutsättningar för att människor ska vilja verka och bo i östra kommundelen. Bilaga 2

Lyssna i 360 grader – intervjuer

I maj startades perspektivinsamlingen genom att först slumpmässigt välja ett antal personer som intervjuades. De 12 samtalsledarna har haft dialogsamtal med över 200 personer i åldern 15 – 85 år. Majoriteten var medborgare i den östra kommundelen men även tjänstepersoner, politiker, föreningar och företagare har intervjuats. Varje samtal avslutades med frågan om de kunde tipsa om någon som de tyckte borde intervjuas och att det gärna fick vara någon som hade ett annat perspektiv än de själva.

Frågorna som intervjuerna utgick ifrån:



Sammanställ – rapportering

Denna fas resulterade i en perspektivrapport med citat som lyfte olika perspektiv på frågan och möjligheter att finna lösningar. Perspektivrapporten är inte någon kvantitativ beskrivning av intervjuerna utan ska ge en beskrivning av alla relevanta perspektiv för att bättre förstå utmaningar och möjligheter som frågan innehåller. Perspektiven har sammanställts i nio temaområden i rapporten. Bilaga 3

Arbeta i 360 grader - arbetsgrupper

Grunden i att arbeta i 360 grader är konstruktiva samtal mellan de berörda aktörerna som ska hjälpa till med att komma fram till förslag som är realistiska, genomförbara och tydliga. Att förslagen formuleras genom dialog innebär ett gemensamt ansvarstagande och har visat sig stärka förtroende och tillit för och inom kommunen. Arbetet i arbetsgrupperna utgick ifrån perspektivrapporten. Gruppen hade till uppgift att ta fram förslag på åtgärder som ska främja en bättre integration i den östra kommundelen. Några sakkunniga bjöds in till arbetsgruppsmöten och berättade om olika faktorer som är viktiga för en bra integration. Arbetsgruppen träffades fyra gånger.

Konkretisera - åtgärdsförslag - beslut

Sista steget i modellen medborgardialog i komplexa frågor är att formulera åtgärdsförslag. Beslut som innebär ett ansvar för kommunen fattas av politiken. Genomförandet av planen kan återigen inkludera och involvera berörda aktörer. Ett uppföljningsmöte med arbetsgruppen planeras för att berätta om vad som skett med åtgärdsförslagen och för att ha en dialog om fortsatt arbete.

Beskrivning av det geografiska området och målgruppen

Eksjö kommun hade 2019 totalt 17 727 invånare, av dessa bodde 15,7% i den östra kommundelen (21% om man räknar in omnejd); 1 623 i Mariannelund, 483 i Ingatorp, 404 i Hjaltevad och 269 i Bruzaholm^[1].

På tolv år, från år 2000 till 2012 minskade den totala befolkningmängden i kommunen med 500 invånare vilket motsvarade en minskning med 3,0 procent. I orterna i den östra kommundelen var minskningen ännu mer drastisk. I Mariannelund var minskningen 129

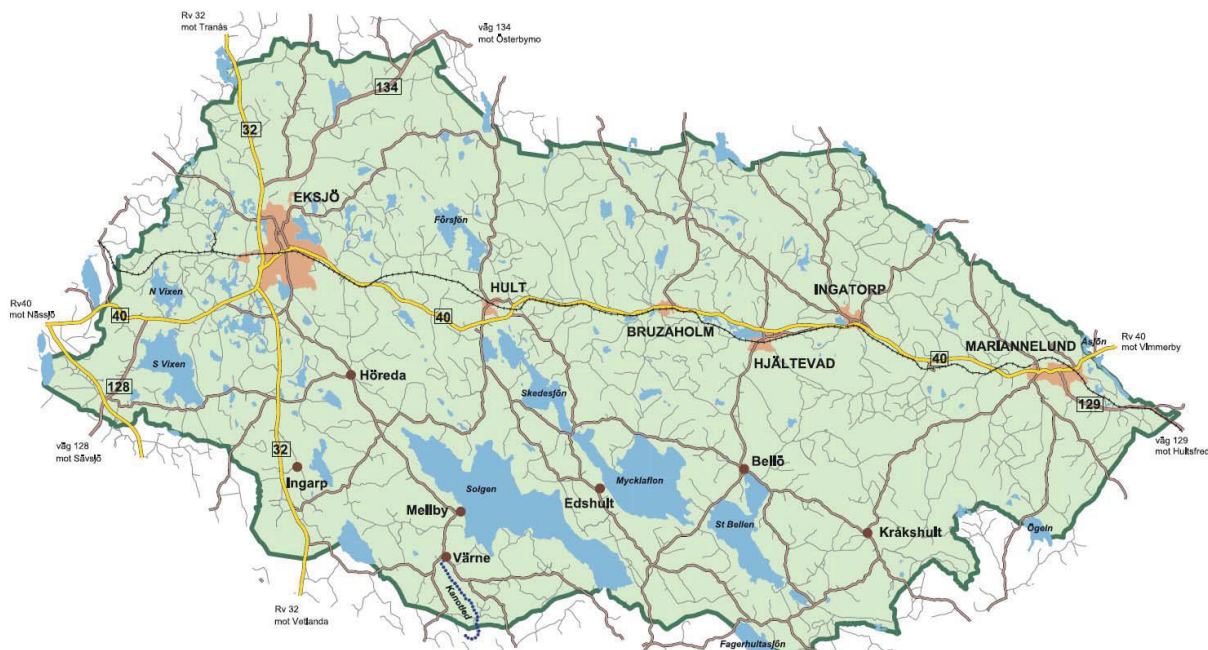
^[1]SCB kvartal 3 år 2019

invånare (8,0 procent), Ingatorp 84 invånare (15,6 procent), Hjärtevad 55 invånare (13,8 procent) och Bruzaholm 25 invånare (9,3 procent). Anledningen var antagligen den urbanisering som vi ser på många håll i Sverige idag. Det var och är inte lätt att hitta arbete i dessa orter. Utflyttningen ledde till att fastigheter stod tomma.

År 2015 upplevde Sverige tillsammans med Europa en av de största flyktingvågorna i modern tid. På fem år, från 2013 till 2018 ökade den totala befolkningmängden i Eksjö kommun med 1203 invånare (7,3 procent). I Mariannelund var ökningen 149 invånare (10,1 procent) av dessa var 46 barn 0-5 år där den procentuella ökningen för denna grupp blev hela 63 procent. De andra orterna såg en liknande ökning, med Hjärtevad i topp med 77 invånare (23,5 procent). Befolkningsökningen berodde till stor del på att flyktingar som fått uppehållstillstånd hade möjlighet att få bostad i den östra kommundelen. Men utöver de som nämns ovan bodde också flera hundra personer^[2] kortvarigt på olika asylboenden i östra kommundelen. Det är först då migranter fått uppehållstillstånd som de kommer med i kommunens statistik. Utflyttningen av inrikes födda har fortsatt och anledningarna som nämnts ovan har inte förändrats.

Andel förvärvsarbetande i östra kommundelen är lägre (69,5%) jämfört med kommunens genomsnitt (81,5%), liksom andelen med eftergymnasial utbildning (23%) jämfört med kommunens genomsnitt (35,6%).

Förstudien gäller östra kommundelen vilket innefattar tätorterna Mariannelund, Ingatorp, Hjärtevad och Bruzaholm med omnejd. Väg 40 binder samman orterna. Eksjö stad ligger 38,4 km från Mariannelund. Det går kollektivtrafik mellan orterna under större delen av dagen, fram till år 2014 gick det även tåg, men nu finns endast bussförbindelse. Öster om Eksjö kommun ligger Vimmerby kommun. Det är 23 km från Mariannelund till Vimmerby stad, som motsvarar Eksjö i storlek och utbud. Arbetsförmedlingen ligger i Nässjö (60 km väster om Mariannelund) och Migrationsverket finns i Jönköping (98 km väster om Mariannelund).



^[2] Migrationsverket ger endast statistik per kommun; 2013: 281 st, 2014: 378 st, 2015: 730 st, 2016: 640 st, 2017: 474 st, 2018: 322 st, 2019: 281 st

Kommunen har inte ansvar för mottagandet av asylsökande, det ligger hos Migrationsverket, men alla barn, inklusive de som söker asyl har rätt till skolgång. Skolorna fick ett väldigt hårt tryck på sig under några års tid och en del verksamheter fungerade inte tillfredsställande under en period. Å andra sidan kunde idrottsföreningen, som tidigare fått slå ihop lag, nu ha lag i alla åldersgrupper.

Eksjö kommun har sett en viss växande problematik med kriminalitet och droghandel under de senaste åren. I Mariannelund är det många barn och ungdomar som är ute på samhället och skolgården utan vuxnas uppsyn och det finns risk för kontakt med kriminella som utnyttjar dem för olika tjänster. Barn utan uppsyn föranleder också klagomål från allmänheten och risk för ökad främlingsfientlighet. Fritidsgården i Mariannelund stängdes i slutet av 2019 på grund av ekonomiska besparingar.

Inflödet till SFI ökar inte längre, men det minskar inte heller. Totalt hade SFI 153 elever uppdelade på 9 klasser, varav 63 boendes i den östra kommundelen i december 2019.

Befolkningsprognosen för Eksjö kommun fram till 2030 visar på en fortsatt positiv trend. Detta gäller särskilt staden Eksjö, vad gäller tätorterna i östra kommundelen har den positiva trenden brutits till viss del. Utvecklingen hänger tydligt ihop med Sveriges migrationspolitik som sedan några år tillbaks anpassats till EU:s miniminivå. Håller man fast vid den politiken kommer invånarantalet i den östra kommundelen antagligen fortsätta sjunka. Under 2015-16 hade Migrationsverket olika asylboenden i den östra kommundelen med flera hundra boende. Nu finns det 300 asylplatser i Mariannelund och 50 i Ingatorp. Anvisningarna från Migrationsverket har i princip helt avtagit både vad gäller ensamkommande och övriga nyanlända. Dock kommer många andra grupper till kommunen, till exempel familjeåterföreningar.

Sett till hela kommunen väntas antalet barn och unga i förskole- grundskole- samt gymnasieålder öka under prognosperioden. Den procentuellt högsta ökningen väntas i åldersgruppen 80 år och äldre som sammantaget beräknas öka med omkring 47 procent fram till 2030.¹

Beskrivning av Migrationsverkets lokala verksamhet

I Mariannelund har Migrationsverket öppet en dag i veckan under ca 2h. När man kommer till Sverige och söker asyl får man vid ansökningssamtalet en ankomstmap med skriftlig information på sitt hemspråk. Utöver detta får de asylsökande också skriftlig information om asylprocessen. När de sökande kommer till sitt boende i Migrationsverkets Region Öst får de en mapp med information om närområdet; öppettider för lokal reception, kontaktuppgifter till boendeansvariga, kontaktuppgifter till vårdcentraler, BVC, barnomsorg, skola etc. Där finns även en förteckning över frivilligorganisationer på orten, karta, brandinformation mm. Utöver den skriftliga informationen kallas alla vuxna asylsökande till en samhällsinformation i Jönköping.

Beskrivning av Eksjö kommuns verksamhet för integration

Integration är något som alla sektorer i Eksjö kommun berörs av och har ett ansvar för. I det kommunprogrammet finns integration med som en röd tråd. Det finns dock behov av en samordning av verksamheterna för att få ihop alla delar av kommunens integrationsarbete.

¹ Koncernövergripande omvärldsanalys, Eksjö Kommun

Detta är något som också lyfts av den revision som nyligen gjorts av integrationsarbetet i kommunen.² Nedan nämns några av de verksamheter som arbetar aktivt med integration. Förutom dessa kan nämnas HIAs övriga verksamhet, vuxenutbildningen inklusive SFI och fritidsavdelningen, mer om deras verksamheter finns att läsa i revisionsrapporten. Där finns också mer att läsa om barn- och utbildningssektorns arbete.

Kommunen har ett samarbete med Emilkraften som i en del av sitt uppdrag från kommunen bedriver medborgarkontor i gemensamma lokaler med biblioteket i Mariannelund. Emilkraften finns där för att stötta invånarna med olika uppgifter bl.a. hjälpa nyanlända med tolkning av post, fylla i ansökningar mm. Biblioteket i Mariannelund spelar en viktig roll för integrationen då många med utländsk bakgrund tillbringar mycket tid vid datorerna samt lånar böcker för att lära sig svenska.

Skola

Barn- och utbildningssektorn har i både projekt och ordinarie verksamhet strävat efter att jobba med aktiviteter som riktat sig mot alla skolans elever och på så sätt lyckats fånga in integrationen naturligt i det grundläggande arbetet. Sektorn har ansökt om statliga medel och medverkat i olika projekt.

På Ingatorpsskolan har 40-45% av barnen varit nyanlända de senaste åren, men trots denna utmaning har man lyckats bra tack vare stort engagemang och vuxnas närvaro på raster m.m. Furulundsskolan i Mariannelund drabbades av omställningsproblem när det var en stor tillströmning av nyanlända barn som kom till skolan för några år sedan. I slutet av 2018 tillträdde en ny rektor som införde ett nytt arbetssätt. Skolans personal började att vara ute i korridorerna mer frekvent och möta ungdomar för att skapa relationskapital. De har också haft föreläsningar om kulturmöten. Skolan har arbetat med representativitet och nu speglar kollegiet samhället bättre. Lärare jobbar tillsammans med studiehandledare om det finns flera språk i klassrummet, det kan vara upp till fyra olika språk i en klass. Vidare har Furulundsskolan jobbat med att skapa kontakt med föräldrarna och det har inneburit att de kommer när det kallas till träffar, vilket är väldigt positivt. Föräldramöten hålls med studiehandledning (översättning).

Flyktingmottagningen

I början av den stora flyktingvågen 2014 gjorde Eksjö kommun en förstudie och kartläggning för att utveckla ett strukturerat samarbete mellan Eksjö kommun och civilsamhället inom integrationsområdet. Syftet var att skapa nya arenor och relationer och öka kunskapen hos medborgarna om de nyanländas situation för att uppmuntra delaktighet och motverka främlingsfientlighet och fördomar. Utifrån resultaten av detta utvecklades och permanentades en etablerad samverkan mellan Eksjö kommun och civilsamhället med målsättningen att få en väl fungerande och framgångsrik integration på lång sikt. En heltidstjänst som integrationssamordnare inrättades med ansvar för samarbete med idéburen sektor och samordning av insatser för etablering av nyanlända i Eksjö kommun.

Flyktingmottagningen under avdelningen hälsa, integration och arbete (HIA) i sociala sektorn har haft en samordningsroll men saknat stöd/uppdrag att jobba med strukturella frågor.³ På flyktingmottagningen arbetar ett team bestående av biståndshandläggare, arbetsmarknadshandläggare och integrationshandläggare tillsammans med målsättningen att mottagning och integration av nyanlända kommuninvånare ska ske så bra som möjligt för att underlätta och påskynda etableringen i Eksjö kommun. Man ger ekonomisk rådgivning och lägger tillsammans med individen och Arbetsförmedlingen upp en plan för vägen ut i arbetslivet och eventuella studier. Man underlättar för nyanländas etablering på

² Revisionsrapport – Fördjupad granskning av integration, Eksjö kommun, Anna Werner, KomRedo, 2019-11-28

³ Revisionsrapport – Fördjupad granskning av integration, Eksjö kommun, Anna Werner, KomRedo, 2019-11-28

arbetsmarknaden. Matchar nyanlända arbetssökande med arbetsgivare i Eksjö kommun. Man verkar för att kommunens verksamheter inkl. bolagen har en plan för att ta tillvara nyanländas erfarenheter som Eksjö kommun som arbetsgivare har behov av. Arbetsmarknadshandläggaren arbetar just nu med att bygga upp kontakter med näringslivet i den östra kommundelen där det idag finns färre kontakter än i närområdet i Eksjö. Under några år anställdes en bostadskoordinator som utgick från Mariannelund då de flesta nyanlända flyttade till den östra kommundelen. Tjänsten finns inte kvar idag. Sedan januari 2020 finns integrationssamordnare i Mariannelund en dag i veckan i bibliotekets/Emilkraftens lokaler.

Fram till 2019 drev flyktingmottagningen en introduktionskurs som var obligatorisk för nyanlända som stod i SFI- eller barnomsorgskö. Kursen var även öppen för asylsökande som hade en nära anhörig med uppehållstillstånd. Den innehöll samhällsinformation om hur det är att komma till och bo i Eksjö och Sverige, försörjning, individens rättigheter och skyldigheter, familj, ekonomi, demokrati, hälsa och miljö. Kursen hölls i Integrationscentrums lokaler i Eksjö av tre lärare, varav en hade särskilt ansvar för medföljande barn. Flyktingmottagningen har drivit och driver flera projekt i samverkan med Länsstyrelsen och övriga kommuner i Jönköpings län. Homeparty projektet som är pågående syftar till att nå nyanlända föräldralediga med information om jämställdhet, föräldrarollen i Sverige, arbetsliv, hälsa, svenska samhällets normer och värderingar. De nyanlända får besök i hemmen, ungefär hälften har varit i östra kommundelen.

I samverkan med civilsamhället verkar flyktingmottagningen för nyanländas möjligheter att delta i föreningslivet, kultur- och idrottsevenemang etc. Man underlättar och inspirerar idéburen sektor till särskilda integrationsfrämjande insatser, att skapa naturliga mötesplatser och kontaktytor och inspirera till möten och samverkan mellan nya och etablerade invånare t.ex. genom matchning av språkvänner/flyktingguider. Man samordnar insatser och aktiviteter i ett nätverk bestående av medborgare, myndigheter och civilsamhället. Flyktingmottagningen erbjuder även föreningar och idéburen sektor att formulera, översätta, marknadsföra och distribuera aktiviteter och särskilda integrationssatsningar.

Ungdomslotsar

Under 2016-17 drevs ett projekt med två ungdomslotsar som sedan har implementerats i kommunens ordinarie verksamhet. Ungdomslotsarna leder olika aktiviteter och har kontakter med föreningar för att nå och få in ungdomar i samhället exempelvis fotboll, basket och badminton, fredagshäng i Prästängshallen och lördagshäng i Mariannelunds sporthall. Från våren 2019 har ungdomslotsarna även varit på högstadieskolorna Furulundsskolan och Prästängsskolan en dag i veckan på respektive skola. Två dagar i veckan utgår lotsarna från gymnasiet innan det är andra aktiviteter. Man har kunnat skapa kontakt med eleverna, men tiden har varit för begränsad för att kunna bygga relationer. Lotsarna når ungdomar som socialtjänst, polis och skola har svårt att hitta och få kontakt med.

Enligt brottsförebyggande rådet är samverkan mellan olika samhällsaktörer som polis och kommun nödvändigt för ett effektivt brottsförebyggande arbete. Man behöver ha en gemensam problembild och arbeta systematiskt och långsiktigt, gärna med riktade insatser.⁴ Detta är ett arbetssätt som man tillämpat i Eksjö kommun.

I Eksjö kommun har man i *Lilla nätverket* samlat representanter från polis och olika kommunala sektorer⁵ för utbyte av information och samverkan. Ungdomslotsarna har bidragit

⁴ <https://bra.se/forebygga-brott/samverkan/arbete-kunskapsbaserat.html> (Se gärna filmen "Varför ska kommunen arbeta brottsförebyggande" längst ner på sidan)

⁵ fritidssektorn, öppen ungdomsverksamhet, sociala sektorn, KAA (Kommunens aktivitetsansvar – jobbar med ungdomar som inte går i skolan)

med information som lett till att man kunnat agera i relation till droger, kriminalitet och negativa nätverk. Utöver dessa regelbundna träffar samverkar man med skolan, polisen, öppenvården, fritidssektorn, biblioteken, kuratorer, HIA, stadsarkitekten, Nässjö kommun, Vetlanda kommun, Sävsjö kommun, Eksjö stadsfest, föreningar och affärer i kommunen. Representanterna i dessa olika samverkansgrupper är överens om att det finns ett stort behov av uppsökande arbete i Eksjö kommun och att ungdomslotsarna varit ett framgångsrikt koncept.

Målet för ungdomslotsarna är att förebygga och minska kriminalitet bland ungdomar genom att hjälpa ungdomar i riskgrupper till en vettig fritid och tro på en meningsfull och positiv framtid. Effekten blir att tryggheten ökar för båda målgruppen och övriga medborgare. Kommunens kostnader för dyra placeringar sjunker och individen får en bättre tillvaro.

Kartläggning av nuvarande initiativ för integration inom civilsamhället i östra kommundelen

En del av förstudien är att kartlägga vad det finns för initiativ som främjar en bra integration i den östra kommundelen. Det finns många initiativ från aktörer som har sin bas i Eksjö, men nedan redogörs för de aktiviteterna som finns i civilsamhället med bas i den östra kommundelen.

Centrumkyrkan Mariannelund

Här finns ett stort engagemang som fyller en viktig funktion för nya svenskar. Man arrangerar språkträffar för personer med utländsk bakgrund. En dag i veckan kan man komma till Centrumkyrkan och lära sig svenska, man umgås och övar svenska tillsammans. Många flyktingar besöker också gudstjänsterna.

Vävstugan är en viktig träffpunkt som skapar gemenskap för kvinnor i alla åldrar och med olika etnisk bakgrund. Här väver man, stickar, virkar och syr.

Hjältevad Mariannelund IS

Idrottsrörelsen har en stor och viktig roll i integrationsarbetet. HM IS har aktiviteter både i Mariannelund och Hjältevad och fångar även upp Ingatorp i sin verksamhet. Man bedriver fotboll för barn och vuxna i alla åldrar och även innebandy på vinterhalvåret.

I förstudiens perspektivinsamling lyftes detta arbete av många som intervjuades. Då det inte finns så många naturliga mötesplatser på orterna i östra kommundelen är idrotten en väldigt viktig del av integrationen där alla möts på lika villkor, oavsett bakgrund.

Svenska Kyrkan

I Ingatorp finns det många frivilligt engagerade i arbetet med personer med utländsk bakgrund. De är engagerade bland annat i språk eller pratcaféet som Svenska kyrkan håller i. Flera personer har också ett privat engagemang som vän till en flykting och hjälper dem med olika saker. Kyrkan försöker också få med dem i aktiviteter som händer i Ingatorp. Som till exempel midsommarfirande, julmarknad, valborg och lucia bland annat. Några av de med utländsk bakgrund har varit engagerade i samhällsföreningen.

Svenska kyrkan har en anställd person som jobbar 80 %. Ungefär hälften av arbetstiden jobbar personen med invandrare, bland annat i språk och pratcaféet samt stöder dem i asylprocessen och i kontakt med olika myndigheter.

I Mariannelund har Svenska kyrkan just nu ingen speciell grupp för invandrare.

I pastoratet finns det också ett språkcafé i Norra Solberga och Flisby församling som Svenska kyrkan driver med andra kyrkor i samhället. En diakon från Eksjö stöttar också deras arbete med flyktingar.

Aktivt Centrum

Aktivt Centrum är en förening i Mariannelund som jobbar med en mängd olika aktiviteter för människor som är nya i Sverige. Det är en mötesplats dit man kommer för att umgås, få hjälp med olika saker som rör asylärenden och praktiska saker såsom betala räkningar etc. Aktivt Centrum arrangerar festligheter på sommaren samt julfirande. Föreningen har också under åren arrangerat språkkurser, handarbete, hyrt sporthallen för fysiska aktiviteter.

Folkhögskolan

Mariannelunds folkhögskola har startat en språkutbildning som vänder sig till personer med utländsk bakgrund, inklusive asylsökande, för att man ska lära sig svenska från första dagen. I kursen läser man svenska och samhällskunskap. Kursen har idag 10 elever och söktrycket är hårt men de kan inte ta emot fler i nuläget. Dels för att folkbildningsrådet inte har tilldelat skolan fler platser, men också för att skolans lokaler inte räcker till idag. Folkhögskolan har också en allmän kurs som är till för de som saknar gymnasiebehörighet. För ett par år sedan var det ca 15-20 elever och idag är det över 60 elever. På den här kursen har efterfrågan från studerande som är utrikesfödda ökat den senaste tiden, här finns både de som läser till lärare, läkare etc.

Skolan erbjuder sedan 1998 regelbunden social volontärtjänst i Mariannelund som man kallar Öppna Händer. Ett lektionsspass i veckan hjälper man till med sådant som människor inte kan eller orkar göra själva. De handlar, städar, bakar, fixar i trädgården går promenader eller sitter och pratar en stund. Varje vecka besöker skolan genom Öppna Händer ett 20-tal hem i samhället.

Emilkraften/Mariannelunds bibliotek

Emilkraften och Biblioteket är en mötesplats där många informella aktiviteter pågår. Hit kommer också privatpersoner som, på eget initiativ, hjälper nyanlända med enklare språkinläring.

Studieförbundet Vuxenskolan arrangerar språkcafé i samverkan med biblioteket. Gruppen brukar vara ca 10 personer och det är ungefär lika många män som kvinnor.

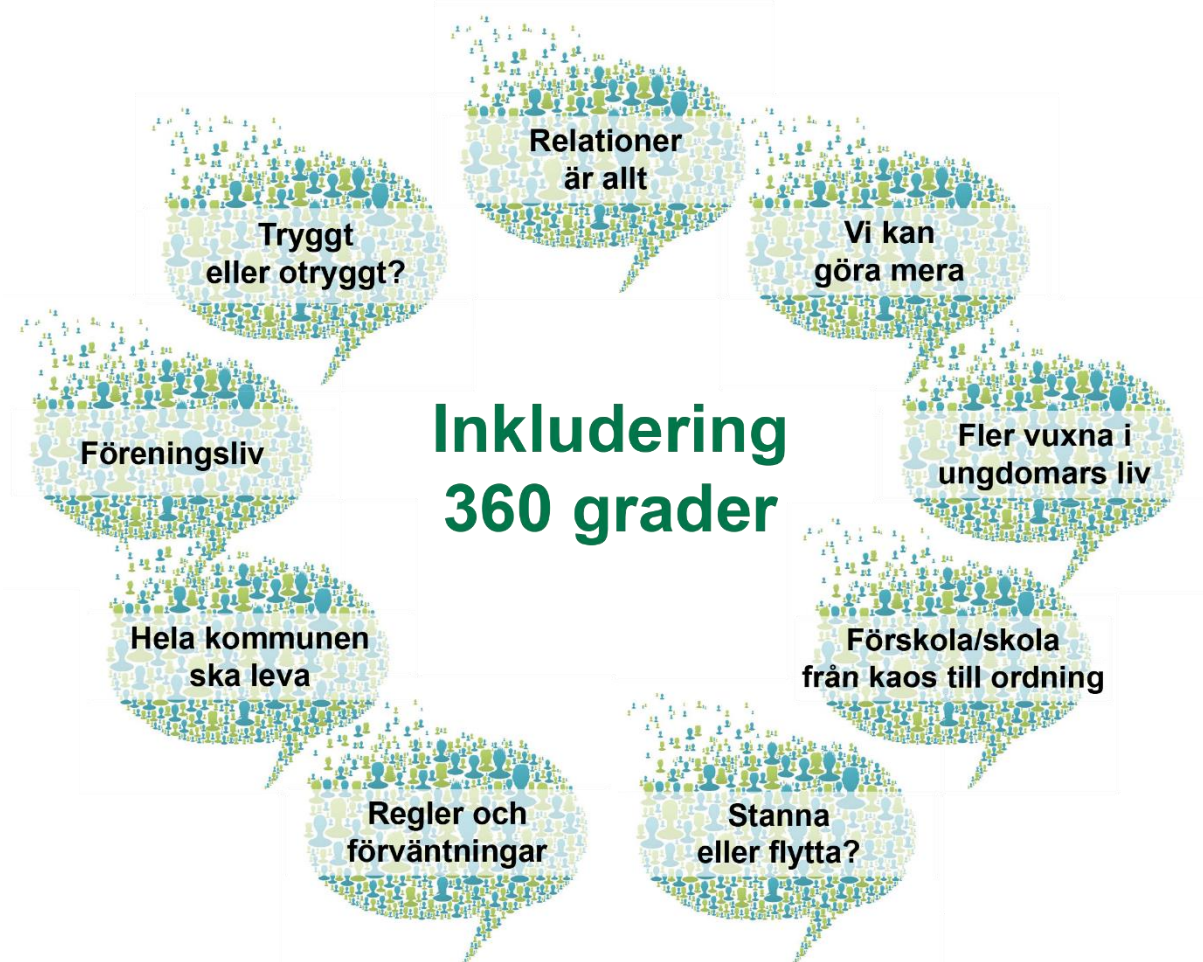
Övrigt

I Bruzholm bidrar i viss mån Bruzholms Sportklubb och Biblioteket i integrationsarbetet.

Resultat av perspektivinsamlingen

Efter att sammanställningen av intervjuerna var klar kunde man konstatera att det inkommit ca 1 000 st perspektiv. Projektgruppen valde ut nio temaområden som presenterades i perspektivrapporten (bilaga 3) vilken låg till grund för arbetsgruppens arbete:

- *Relationer är allt*
- *Vi kan göra mera*
- *Fler vuxna i ungdomars liv*
- *Förskola/Skola från kaos till ordning*
- *Stanna eller flytta?*
- *Regler och förväntningar*
- *Hela kommunen ska leva*
- *Föreningsliv-*
- *Tryggt eller otryggt?*



Språket var ett starkt perspektiv i medborgardialogen och är en väldigt viktig faktor i integrationsarbetet. Språket spänner över i stort sett alla teman och det kom fram i många perspektiv att det är avgörande att få möjligheten att lära sig svenska från dag ett när man kommer till Sverige. Finns inte kunskap i svenska blir det en mycket långre väg till att komma in i samhället.

"Språkkunskap är allt, jobb och utbildning är också viktigt"

Citat från intervju

TRYGGHET/OTRYGGHET. Ett perspektiv är att det finns en rädsla för att gå till och från bussen, vilket samhället måste ta på fullaste allvar och göra allt för att man inte ska behöva ha den känslan. Det var även en del som kände oro över trafiksituationen, bilister som kör ansvarslost och ibland utan körkort, barn som cyklar utan hjälm, oro för ökande kriminalitet och att det förekommer droghandel med mera.

"Att komma hit är som att komma till himmelriket, mina barn kan leva tryggt och inte bli skjutna"

Citat från intervju

Det tema som fick flest perspektiv och blev ett starkt tema var det som initialt benämndes STANNA eller FLYTTA. Här samlades saker som är viktiga för att man ska vilja och kunna bo kvar i den östra kommundelen. Några av de saker som togs upp här var behovet av mötesplatser, bättre kommunikationer, bostäder, arbetstillfällen, service i form av affärer, sjukvård etc. Några tog upp att allmännyttan borde ha fler hyresrätter i den östra kommundelen.

"Nyanlända är viktiga för att samhället ska överleva"

Citat från intervju

FÖRSKOLA och SKOLA tycker många är en viktig plattform för att vi ska kunna lyckas med integrationen. Här har det inkommit synpunkter såsom avsaknad av förskola i Bruzaholm, att det behövs mera resurser i skolan, konflikter både mot och från invandrade ungdomar, fler vuxna på rasterna, viktigt med mer flerspråkig personal och mer resurser till barn med särskilda behov. Ett starkt perspektiv är att situationen på Furulundsskolan blivit så mycket bättre.

"Skolan är en plattform för integration"

Citat från intervju

RELATIONER ÄR ALLT, i detta tema finns det perspektiv där det trycks på vikten av att vara trevlig, välkomnande och våga ta kontakt med människor som man inte känner. Detta gäller både de som har bott på orterna länge och de som kommer hit från andra länder. Ett perspektiv beskriver att det är svårt att prata om invandringen då det finns så många olika uppfattningar och påpekar att man inte ska bli ansedd som rasist för att man inte alltid håller med om vissa saker. Ett annat perspektiv är att ett problem är att det blir kulturkrockar och det finns inte resurser från samhällets sida som kan motverka detta.

"Utvecklande att lära känna människor från andra länder, man får ett annat perspektiv"

Citat från intervju

VI KAN GÖRA MERA genom att lära oss mera om andra kulturer. Någon undrade också hur vi/samhället kan hjälpa de som bär på traumatiska upplevelser? Praktikplatser i företag, hos kommunen och hos föreningar är viktigt för att komma in i samhället. Här upplevde några också att det är ett problem med vissa invandrades tuffa och kaxiga attityd, som kan vara

svårt för en del att ha förståelse för. Ett konkret förslag var att skapa ett Integrationspris för att uppmuntra till bra integrationsinitiativ där någon person/organisation vinner ett pris.

"Man måste vara artig, trevlig och ha ett öppet sinne samt lägga bort lite av sina fördomar"

Citat från intervju

REGLER OCH FÖRVÄNTNINGAR var ett starkt perspektiv där många tog upp att de invandrade skräpar ner, att de inte har ett bra föräldraskap och inte har koll på vad deras barn sysslar med på fritiden. Någon tog upp att alla ska behandlas lika, tåg och busspersonal måste våga fråga efter biljetten även för invandrare. Det föreslogs också att det borde finnas utbildningar för invandrare där vi berättar om föräldraskap, sopsortering etc. som kan vara bra att veta när man kommer till ett nytt land och en ny kultur.

"Förstår inte vad de säger. Barnen hittar på egna regler, de bryr sig inte. Det känns som de är ouppfostrade"

Citat från intervju

FÖRENINGSLIV, Ett starkt generellt perspektiv är att idrotten och övrigt föreningsliv fyller en enormt stor funktion för integrationen på en ort. HM IS är beroende av att få med invandrarna i sina lag annars skulle det vara svårt att hålla igång så många lag som man gör. Det finns också en oro i perspektiven för att föreningslivet har små resurser, både personellt och finansiellt vilket på sikt kan innebära att de inte orkar driva sin viktiga verksamhet. Språket är ett problem och ibland skulle det behövas tolkhjälp. Ett annat viktigt perspektiv är att föreningarna har svårt att engagera ungdomarnas föräldrar, både som ledare men även att följa med på matcher. Eftersom föreningarna är beroende av att ungdomarnas föräldrar är med och skjutsar till matcher uppstår ett problem då invandrade ungdomars föräldrar ofta saknar både körkort och tillgång till bil.

"Vad händer med föreningarna i framtiden om vi inte lyckas med återväxten, dör samhällen ut?"

Citat från intervju

FLERA VUXNA I UNGDOMARS LIV. Ungdomslotsar togs upp som ett bra och viktigt initiativ. Ett perspektiv var att den Öppna ungdomsverksamheten i kommunen är viktig men behöver förbättras. Det behövs mer och bättre stöd till föräldrar, man kanske kan hitta stödpersoner i civilsamhället som kan hjälpa till att stötta ungdomar? Någon funderade över om man inte kan få till ett bättre samarbete mellan kyrkan, skolan, ungdomslotsar, föreningsliv och kanske dela på tjänster?

"Det är fucked up att leva här! De gör inget för ungdomarna, även om man kommer med förslag så lyssnar de inte"

Citat från intervju

Ett tema som inte direkt var integrationsrelaterat skapades och det kallas för HELA KOMMUNEN SKA LEVA. Här kom det väldigt många tankar och synpunkter som rör kommunal service mm.

Några av synpunkterna som togs upp av medborgarna

- Besöksnäringen är viktig för oss på landsbygden och den ska uppmuntras
- Bättre gatubelysning i Bruzaholm
- Gör något åt torget i Ingatorp

- Underhåll vägar och allmänna ytor i samhällena bättre
- Viktigt att brandförsvaret får vara kvar i Hjärtevad samt stötta den lokala affären så den kan överleva
- Övergivna hus ger en dålig bild av orterna
- Snygga till i kommunens skogar
- Uppmuntra fastighetsägare att underhålla sina fastigheter
- Allmännyttan borde finnas med bostäder i kransorter också

”Attityden från stat och kommun måste ändras mot oss på landsbygden”

Citat från intervju

Åtgärdsförslag

Arbetsgruppens förslag på områden att jobba vidare med

Arbetsgruppens första uppgift var att prioritera 3-4 av de 9 temaområden som presenterats i perspektivrapporten. Efter att gruppen diskuterat landade man i att jobba vidare med följande åtgärder där man också trodde att man skulle kunna se resultat på kort sikt.

Idrott

- *Minibuss som föreningar kan hyra/låna*
Det har inkommit en ansökan till kommunstyrelsens integrationspott där idrottsföreningen Hjärtevad Mariannelund IS har sökt medel för att kunna köpa in en minibuss som kan användas för att skjutsa till träningar och matcher. Det skulle underlätta för barn och ungdomar som har svårt att få skjuts till träning att vara med. Det kan också finnas möjlighet för vårdnadshavare som inte har körkort eller bil att kunna följa med sina barn på tävlingar. Ambitionen är också att exempelvis skolan skulle kunna hyra minibussen på vardagar av föreningen.
- *Hyra idrottshallar smidigare och billigare*
Tillväxt – och utvecklingssektorn ska se över hur hallarna skulle kunna hyras på snabbare och enklare sätt.
- *Utbilda ledare, föräldrar och ungdomar*
Emilkraften tar en kontakt med idrottsföreningen för att se om man kan skapa samarbete med något studieförbund.
- *Placera ut fotbollsmål på central tomt i samhället för att gynna spontanfotboll*
Det pågår ett arbete för att se vilken plats som är lämplig för nya mål och vem som ska vara ansvarig för skötsel av målen.

Mötesplatser/aktiviteter

- *Ungdomslotsar* är ett starkt perspektiv och har enligt många varit en framgångsrik metod men att det behövs fler ungdomslotsar. Det finns ett tjänstemannaförslag om att utöka med fler ungdomslotsar. Det ska upp för politisk behandling våren 2020.
- *Skapa en integrationspott som även de som inte är organiserade i en förening kan söka.* En analys ska göras för att se vilka möjligheter som det skulle kunna finnas för icke föreningar att ansöka om pengar. Hållbarhetsstrateg ska se över möjligheten att instifta ett integrationspris för integrationsfrämjande insatser.
- *Nyttja skolan som mötesplats*

I både perspektivrapport och arbetsgrupperna kom det fram att skolan är en viktig mötesplats som kan användas som ingång för föreningslivet och det sociala arbetet. Emilkraften och kommunen ska se vilka behov och möjligheter det finns att nyttja skolans lokaler efter skoltid.

- *Aktiviteter som ej är idrott*

Emilkraftens representant har skapat en kontakt med Slöjdkonsulenten på Region Jönköping län för att undersöka möjligheten att starta en slöjdklubb i östra kommundelen. En konstnär i Bruzaholm tittar i samråd med Bruzaholms samhällsförening vidare på möjligheter för Street Art/Graffiti.

Språk

- *SFI utbildning i Mariannelund*

I nuläget är det ett för litet underlag för att kunna bedriva SFI i Mariannelund. Vid behov av utökning av SFI ska Eksjö kommun alltid pröva om det är möjligt att göra denna utökning i Mariannelund.

- *Svenska från dag ett*

Mariannelunds folkhögskola har startat en utbildning som heter "Svenska från dag 1" med stöd från Folkbildningsrådet. Eksjö kommun kommer att besöka skolan för att få mera information och för att ha en dialog kring att samarbeta.

- *Utveckla språkcaféer med aktiviteter*

Emilkraften kan vara med och initiera samarbeten med studieförbund och föreningar.

Kommunikationer och trygghet

Dessa teman är långsiktiga frågor som är svåra att förändra på enbart lokal nivå och på kort sikt. Detta arbete måste göras i samarbete med aktörer i kommun, region och nationella aktörer. Eksjö kommun arbetar strategiskt med kommunikationsfrågan genom att påverka Länstrafiken inom Regionen.

Eksjö kommun har ett medborgarlöfte med polisen kopplat till trygghet, som ska förnyas under våren 2020. Perspektiv som kommit fram under medborgardialogen kommer vara ett av underlag inför framtagandet av det nya medborgarlöftet.

Finansieringsmöjligheter

Det har gjorts försök att kartlägga vad det finns för olika finansieringsmöjligheter. Nedanstående aktörer är några av de som finns för att främja integration mm. När beslut sker vilka saker som är viktiga att jobba vidare med får man gå in mera i detalj vilket finansieringssätt som i så fall passar att söka från.

- Länsstyrelsen
- Småland och öarna
- Allmänna Arvsfonden (barn/ungdomar och funktionsnedsatta)
- Tillväxtverket (ofta kopplat till kompetensförsörjning)
- Leader Astrid Lindgrens Hembygd, har inte resurser just nu då programperioden närmar sig slutet men kan bli aktuellt i framtiden

Avslutande reflektion

Emilkraften och deras samtalsledare känner att det har varit en väldigt lärorik tid att genomföra förstudien, många nya insikter och lärdomar har fått som Emilkraften kommer ha stor nytta av. Emilkraften har fått många positiva kommentarer från medborgare som tycker att det var ett bra initiativ att bjuda in dem för att tycka till om en sådan viktig fråga som integration.

När Emilkraften fick medel beviljade för att genomföra förstudien beslutade Eksjö kommun samtidigt att tillsätta SKR och tjänstpersoner som resurser i projektgruppen. Detta tillsammans med att politiker och kommunchefen har suttit med i styrgruppen har gjort att vi fick en stor kompetensbas och en stark viljeinriktning för att jobba vidare med frågorna i ett längre perspektiv.

Emilkraften upplever att det kan ha varit en fördel att det är en förening som har haft medborgardialogen med medborgarna i stället som brukligt att det är kommunen som har dialogen, bland annat på grund av att Emilkraftens samtalsledare har en stark förankring på den orten där de har hållit sina medborgarsamtal.

SKR har visat extra intresse för förstudien då det inte är så vanligt att föreningar tillsammans med kommuner gör medborgardialoger på detta sätt. Emilkraften och Eksjö kommun har fått frågan från SKR om att dela med oss av våra erfarenheter och SKR vill att det ska spridas vidare som ett exempel på en lyckad medborgardialog.

För Eksjö kommun har det varit en mycket lärande process att få arbeta enligt SKRs modell kring medborgardialog i komplexa frågor. Arbetet har hela vägen skett i stor samverkan med Emilkraften med gemensam delaktighet i processen. Medborgardialogen har varit en möjlighet att arbeta tillsammans med tjänstepersoner, föreningspersoner och förtroendevalda, vilket har gett en stor bredd av kompetenser och erfarenheter "lika barn leka bäst men olika barn skapar nya lekar".

Perspektivinsamlingen har satt igång en rörelse och det finns ett mervärde att över 200 personer har fått möjlighet att reflektera över integration. Många personer har beskrivit sin uppskattning av förstudien. Flera personer i arbetsgruppen har sagt att de gärna vill göra mer och engagera sig för samhället. Att arbeta tillsammans i arbetsgrupper med medborgare har gett möjlighet till nära dialog och stora möjligheter till fortsatt gemensam dialog och arbete.

Bilaga

Bilaga 1: Emilkraftens ansökan till integrationspotten

Bilaga 2: Frågor inför intervjuer

Bilaga 3: Perspektivrapport